

郑州市上街区国土空间总体规划

TERRITORIAL SPATIAL MASTER PLANNING OF SHANGJIE ZHENGZHOU

(2021-2035年)

公众版

2021
2035

2023.03

上街，是郑州市近郊工业城区；自1957年国内最大的铝工业基地建址以来，经过60多年的发展提升，魅力上街已成为镶嵌在中原大地上的一颗璀璨明珠。

在国家大力推进生态文明建设，“一带一路”倡议联系增强，黄河流域强调生态保护和高质量发展，郑州建设国家中心城市的背景下，上街区也进入了新的发展时期。《上街区国土空间总体规划（2021-2035年）》是对上街区全域国土空间开发保护做出的总体安排和综合部署，是描绘城市未来的宏伟蓝图，对新时期国土空间的开发保护具有重大意义。

2035年的上街，将是现代、创新、宜居的公园城区，城市的公共服务更加完善，产业发展更具活力，居民生活更加富足。

于河南而言，上街是传统工业卫星城在生态文明时代城市转型发展的示范样板。

于郑州而言，上街是都市核心区的重要组成部分，将在产业、交通、公共服务等多方面，有力的支撑郑州建设国家中心城市。

于上街人而言，上街将是人与自然和谐相处的生命共同体，是创新创业的服务平台，是充满幸福感、归属感的宜居公园城区。

上街概况

上街区位于中原腹地，南依嵩岳，北临黄河，东距郑州市主城区37公里，西距古都洛阳116公里。上街区是郑汴洛“黄河之旅”旅游热线上的咽喉重地，自古就有“三秦咽喉”、“东部襟带”之称，为历代兵家必争之地。地势平坦，气候宜人，交通便利，周边资源丰富。

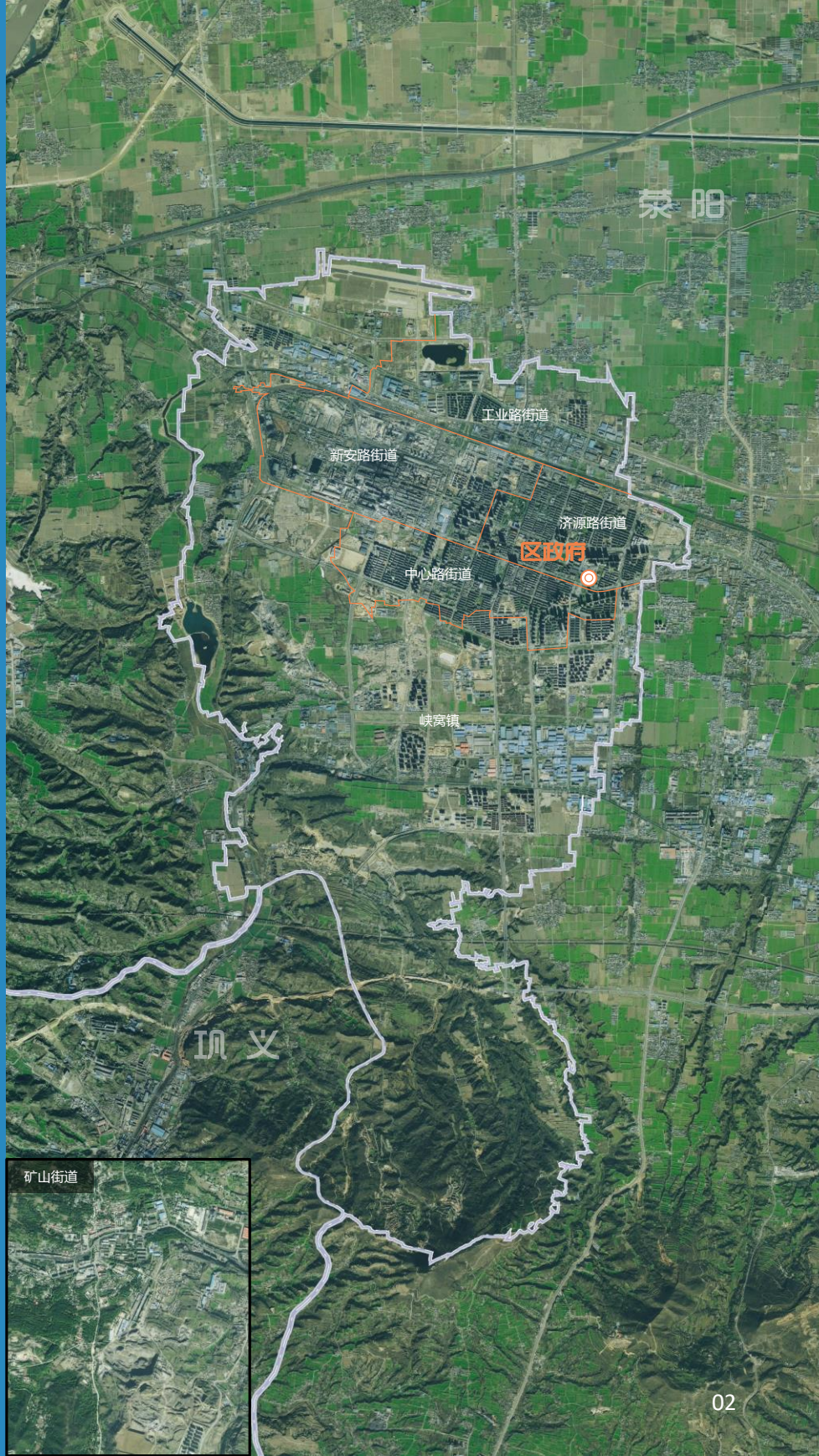
📏 全区面积：61.73 平方公里

👤 常住人口：19.7 万人

🏠 城镇化率：95%

行政区划：

济源路街道、工业路街道、
中心路街道、新安路街道、
矿山街道、峡窝镇



目 录 | CONTENTS



目标与战略

- 1.1 目标愿景
- 1.2 总体战略



区域协调发展

- 2.1 支撑郑州建设国家中心城市
- 2.2 携手荥阳共建西部近郊组团



国土空间开发保护格局

- 3.1 统筹划定三条控制线
- 3.2 生态空间格局
- 3.3 农业空间格局
- 3.4 城镇空间格局



引擎带动高质量发展

- 4.1 优化全区产业空间格局
- 4.2 城市用地集约高效利用
- 4.3 推进国土空间复合开发



城市支撑体系完善

- 5.1 综合交通体系
- 5.2 开敞空间系统
- 5.3 公共服务体系
- 5.4 城市防灾减灾体系
- 5.5 市政基础设施



城市风貌塑造

- 6.1 低密舒展的形态控制
- 6.2 多元城市形象的塑造
- 6.3 历史文化保护体系构建
- 6.4 打造全域旅游体系



规划实施保障



城区航拍

目标与战略

OBJECTIVES & STRATEGIES

- 目标愿景
- 总体战略

1.1 目标愿景

>> 发展愿景



美丽上街 智创高地

东瓯生态公园

>> 城市职能



>> 发展目标

2021年

2025年

2035年

2050年

🕒 2025年

生态保护建设取得成效，现代农业格局初现雏形，公园城区空间格局形成基础。城市公共服务水平稳步提高，产业转型进程加快，制造业和创新高地建设取得重大进展。

🕒 2035年

生态保护格局基本形成，各具特色的现代农业格局基本成型，公园城区空间格局基本建成。城市公共服务体系更加优质健全，具有上街特色的现代化经济体系基本形成。

🕒 2050年

全面建成人与自然和谐共生的生态保护格局，农业与三产联动的特色现代都市农业发展成熟，全面建成郑州智能制造和创新高地，具有上街特色的高质量现代化经济体系全面形成。

1.2 总体策略

>> 发展规模

🏠 城镇开发边界面积：42.6 平方公里

👤 规划人口：34.0 万人

🏙️ 城镇化率：>99%

>> 开发策略

1

生态先行
底线管控



2

协同发展
辐射带动



3

创新引领
转型提效



4

精细治理
品质跃升





区域协调发展

REGIONAL COORDINATIVE DEVELOPMENT

- 支撑郑州国家中心城市建设
- 携手荥阳共建西部近郊组团

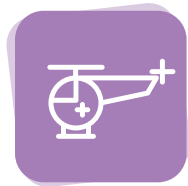
2.1 支撑郑州国家中心城市建设

> 融入郑州一体化发展，全面支持国家中心城市建设，完善主城区功能



“一带一路”物流
枢纽重要节点

发展国际陆港上街片区
两港一体、错位发展、互为补充
建设区域综合性物流园区



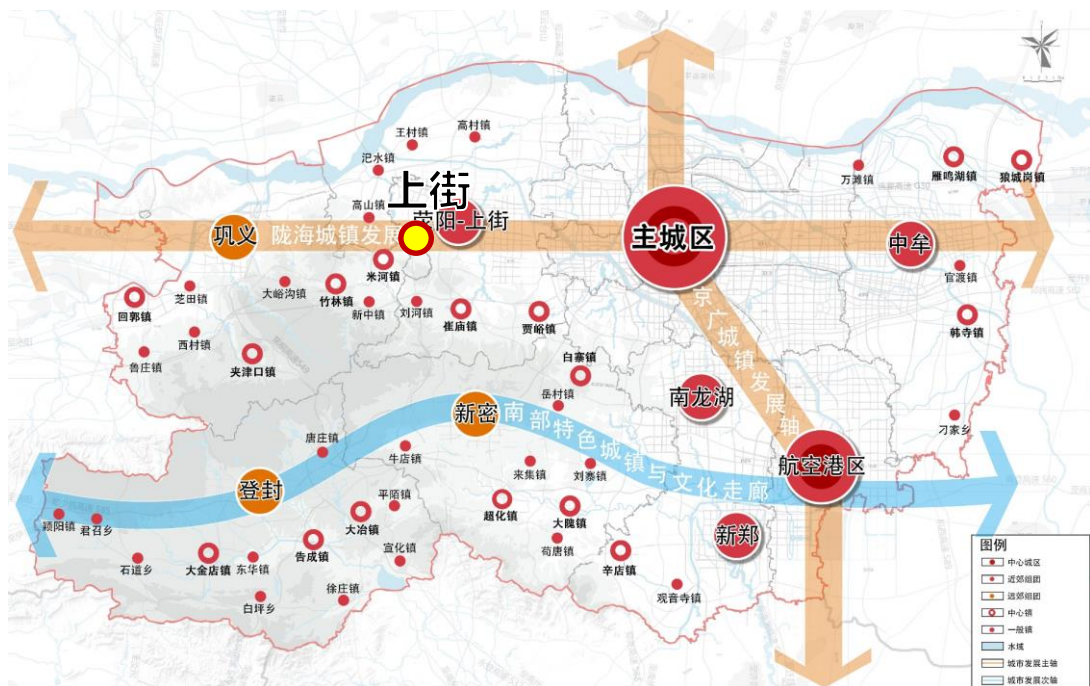
全国领先的通航产业
综合示范区

建设通航核心板块
全产业链条综合发展



郑州西部
公园城区

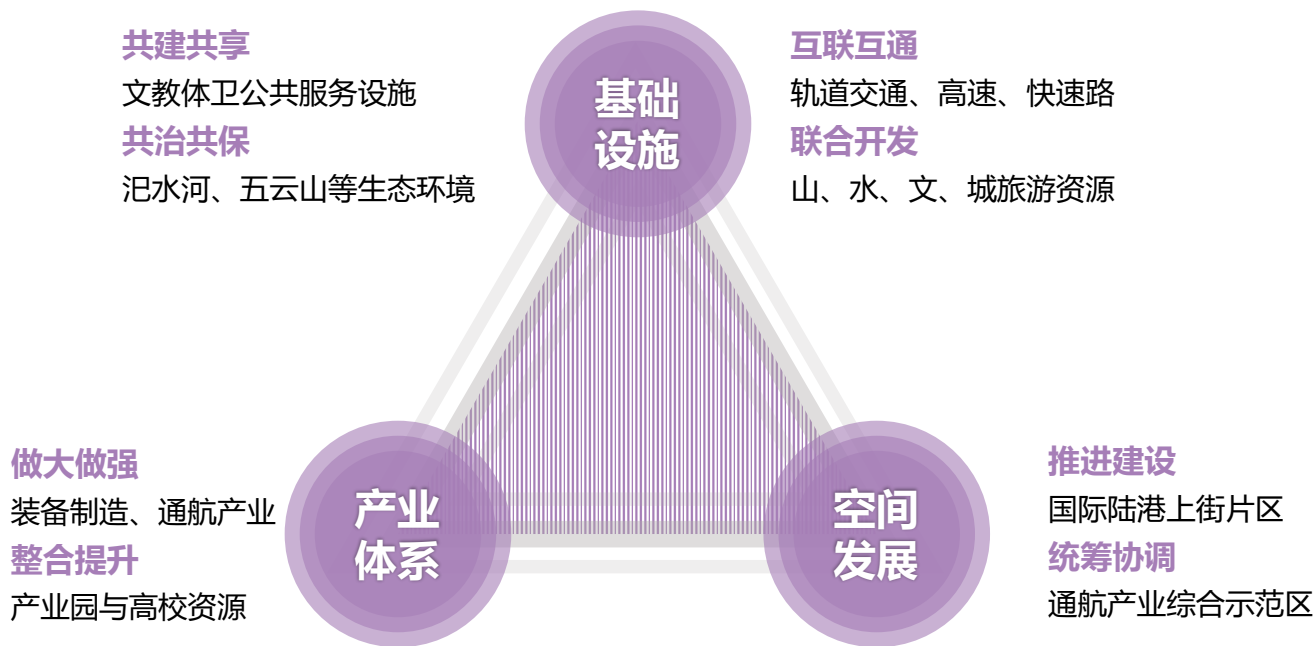
建设综合性节点城市
推动公服一体化、均衡化
形成“西美”宜居公园城区



郑州市国土空间总体规划规划结构图

2.2 携手荥阳共建西部近郊组团

>> 强化要素资源的区域共享和产业联动，形成跨行政边界、综合分工的西部引擎





东瓯生态公园

国土空间开发保护格局

TERRITORIAL SPATIAL DEVELOPMENT PATTERN

- 统筹划定三条控制线
- 生态空间格局
- 农业空间格局
- 城镇空间格局

3.1 统筹划定三条控制线

>> 坚持底线思维，统筹划定三条控制线



生态保护红线：践行国家生态文明理念，坚持山水林田湖草是生命共同体，尊重自然生态规律，加强水源涵养，保护生态多样性，维护良好生态环境，保障生态安全。



永久基本农田：以确保国家粮食安全和农产品质量安全为目标，加强耕地数量、质量、生态“三位一体”保护，严守耕地红线，科学合理落实耕地任务，划定永久基本农田。



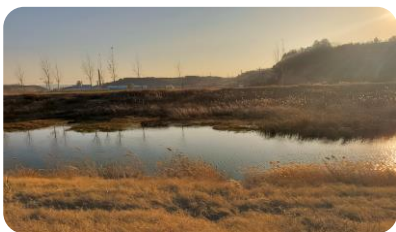
城镇开发边界：遵循现状建设基础，客观评估资源潜力，科学预测发展规模，划定城镇开发边界，引导一段时期内开发建设，形成集约紧凑的空间布局，防止城镇无序蔓延。

3.2 生态空间格局

>> 打造 “一带一心多廊” 的生态保护格局

一带

汜水河五云山生态带



一心

五云山生态绿心



多廊

多条生态廊道



生态空间格局规划示意图

3.2 生态空间格局

>>开展生态保护修复，推进国土综合整治



西部水土流失治理区

以自然修复为主，防治水土流失，改善生态环境



五云山



五云山森林生态治理区

恢复森林自然生态系统，加强生物安全管理。



汜水河



工矿生态修复区

恢复工矿废弃地生态功能，盘活存量闲置和低效用地。



左照公园



河湖水生态治理区

河道拓宽疏浚，岸线清理整治
重建健康的水生态系统

3.3 农业空间格局

>> 打造“三区多点”的现代都市农业格局



沿河农业休闲景观区

以葡萄、观赏性蔬菜种植为主，
发展休闲农业、乡村旅游发展



南部山区生态农业区

发展有机农业、认养农业等都市农业及生态农业旅游



新业态农业载体

发展设施农业、休闲农业、观光农业、体验农业等新业态



3.4 城镇空间格局

>>空间结构：两轴两中心、一带四片区

两轴

洛宁路城市发展轴
中心路城市发展轴

两心

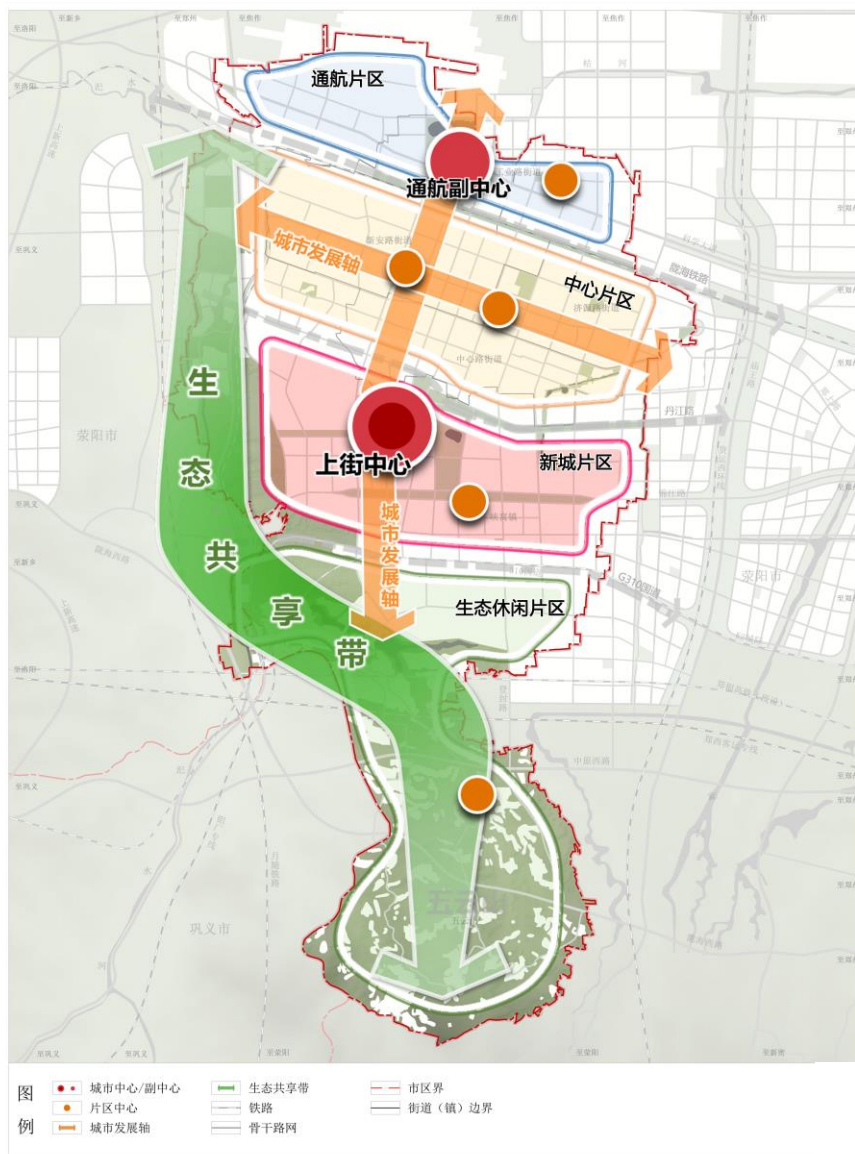
上街城市主中心
通航城市副中心

一带

汜水河五云山生态共享带

四区

通航片区
中心片区
新城片区
生态休闲片区



城镇空间格局规划示意图

引擎带动高质量发展

TOWARD HIGH-QUALITY DEVELOPMENT

- 优化全区产业空间格局
- 城市用地集约高效利用
- 推进国土空间复合开发

4.1 优化全区产业空间格局

>> 构建先进制造、通用航空、现代物流和文旅产业为代表的现代产业体系

先进制造业板块

重点发展**智能家电、高端精密制造、先进材料**产业，形成集群

通航产业板块

发展通航**研发与制造、通航+新业态、通航作业与培训**和通航**维修与保障**

生产服务产业板块

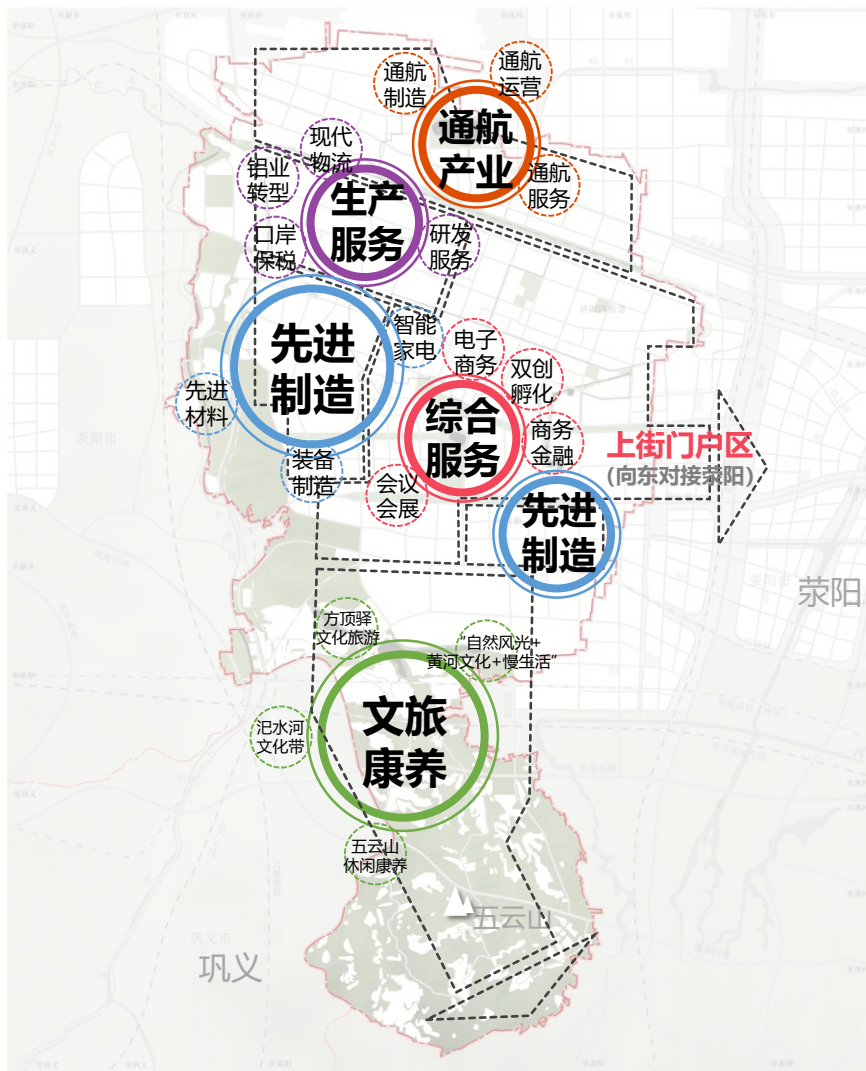
发展**大宗商品物流、口岸保税物流**，辅助**城市配送物流**

综合服务板块

轨道交通综合开发，发展**商务金融、会议会展、双创孵化**等服务

文旅康养板块

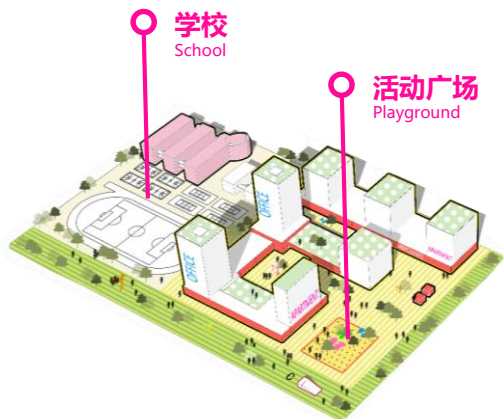
打造“**自然风光+黄河文化+慢生活**”休闲生态体系、发展**方顶驿文化旅游区、五云山休闲康养区**等



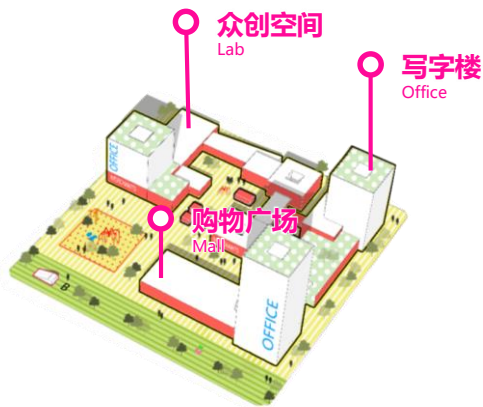
产业空间布局示意图

4.2 城市用地集约高效利用

>> 优化用地结构和布局，补足城市服务短板，倡导混合功能用地



- 优先补足公共服务设施和绿地广场等开敞空间，提升城市公共服务水平



- 优化调整产业用地布局，混合布置相应配套，提升土地利用效率。

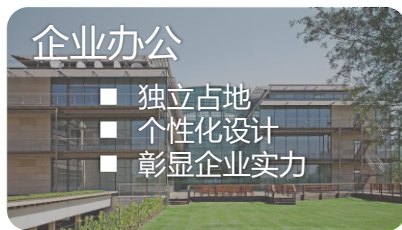
>> 多途径盘活存量用地，有序分批开展城市更新

以有机更新、综合整治和土地整备等多种途径盘活存量用地，改善土地供应结构，向“存量为主，增量为辅，增存并举”的方式转变，保证城市发展空间需求，改善基础设施和公共服务设施，提升人居环境。



4.3 推进国土空间复合开发

>> 引入新型工业用地，推动城市和产业双转型



>> 交通枢纽及重要节点进行综合立体开发





完善城市支撑体系

IMPROVEMENT OF INFRASTRUCTURE

- 综合交通体系
- 开敞空间系统
- 公共服务体系
- 城市防灾减灾体系
- 市政基础设施

5.1 综合交通体系

>> 轨道交通、高速、快速路网络建设，强化上街—荥阳—郑州区域交通协同

轨道交通

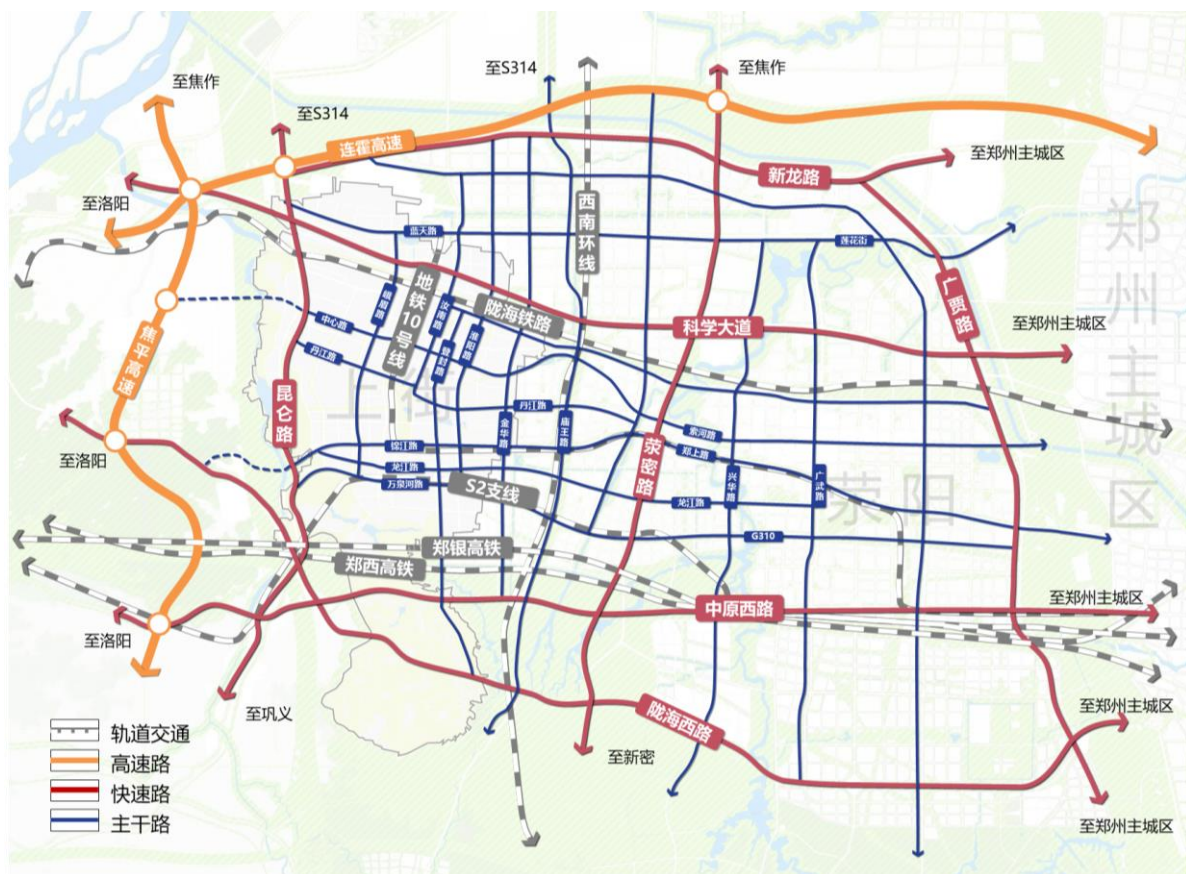
落实推进郑银高铁、郑洛城际轨道、S2支线及地铁10号线二期工程建设。

骨干路网

打通上荣组团与郑州主城区的**主要通道**，增强上荣组团内部**各区域间的联系**。

高速、快速路

加强上街城区对外与高速、快速路的联系，完善上街**对外交通联系**。



区域综合交通规划示意图

5.1 综合交通体系

>> 公铁空联运，打造客货分离的区域综合物流枢纽

支撑铁路货运体系建设

实施铁路货运外绕线建设与编组站搬迁，提升上街站，支撑郑州“一主五辅”的铁路货运枢纽格局

工业仓储快速转运通道

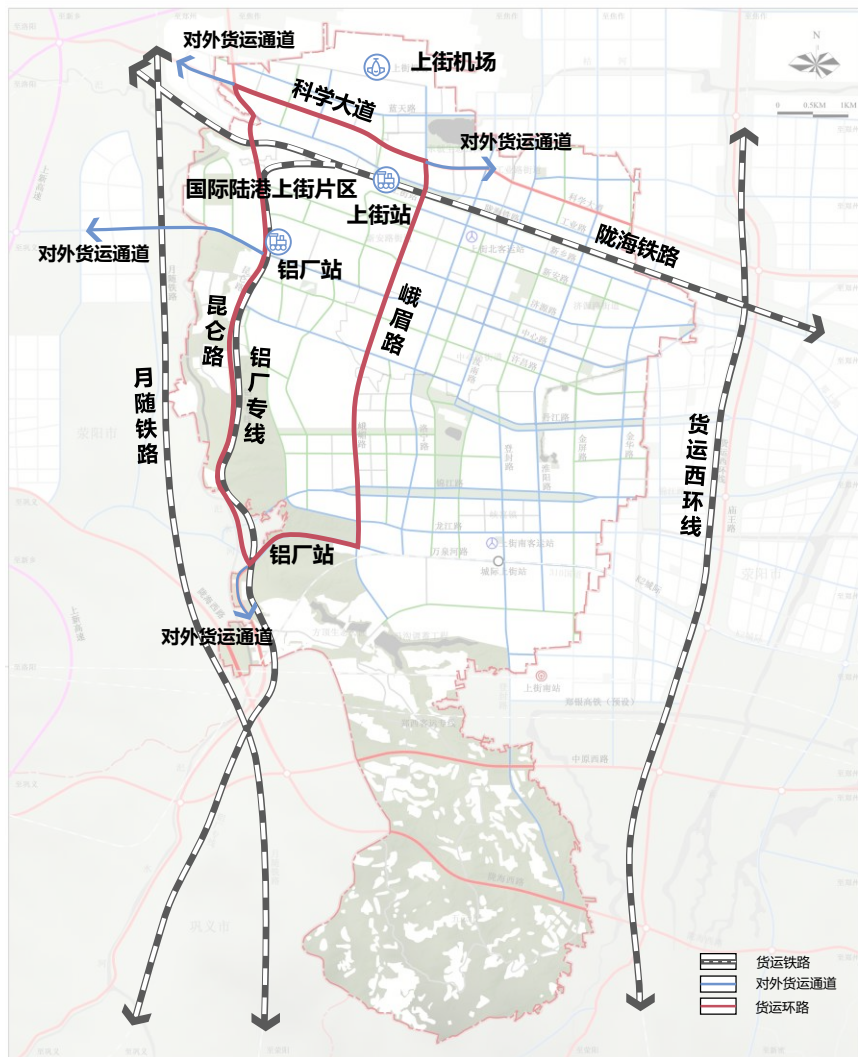
畅通多式联运枢纽站场与城市主干道的连接。

建设城市西部货运环线

打造科学大道、峨眉路、昆仑路、G310组成的货运环路。

打造上街西部货运体系

完善上街站、铝厂站等进出站场配套道路设施，形成客货分离的上街西部货运体系。



货运交通规划示意图

5.1 综合交通体系

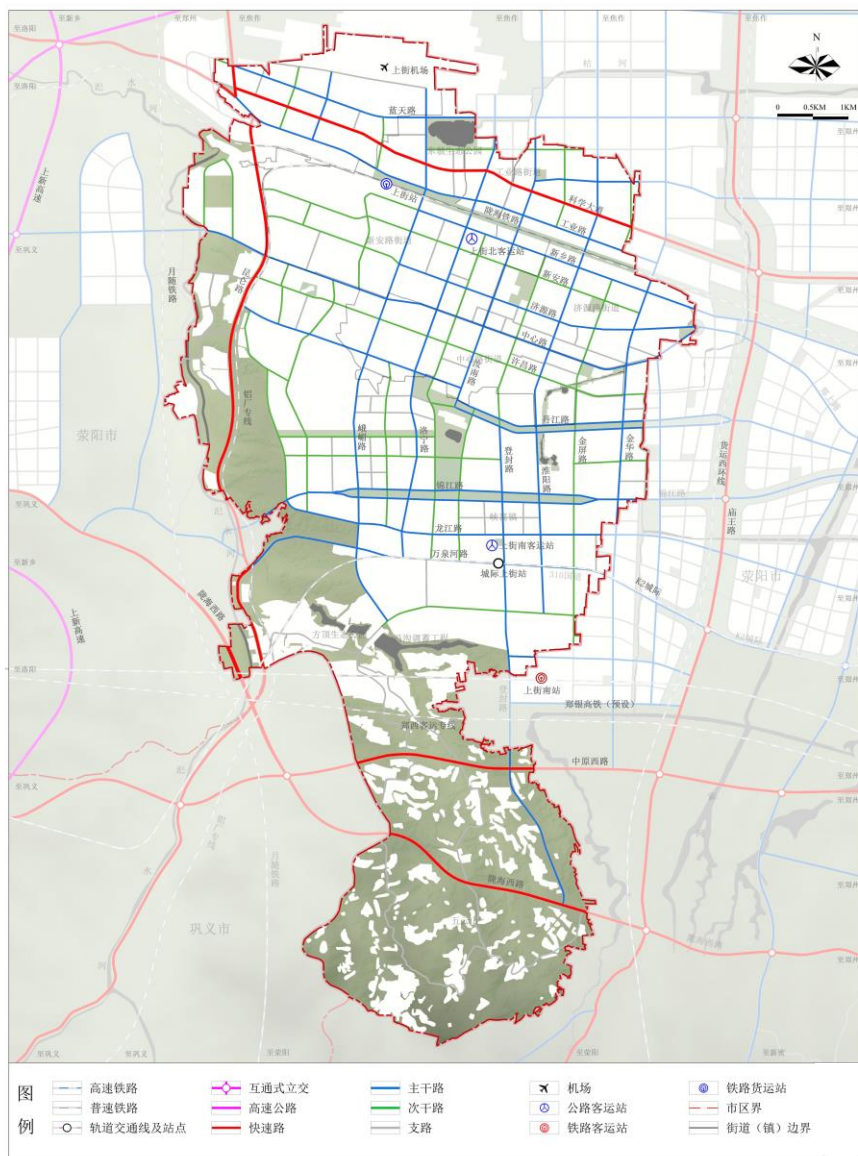
- >> 强化南北联系，打造“六纵十横”城市主干道路网
- >> 优化道路景观界面，打造具有文化特色的道路景观体系
- >> 构建舒适通达的城市慢行网络

“六纵”

昆仑路、登封路、峨眉路、淮阳路、洛宁路、金华路

“十横”

蓝天路、锦江路、济源路、五云路、中心路、丹江路、科学大道、万泉河路、中原西路、陇海西路



综合交通规划示意图

5.2 开敞空间系统

>> 建设四级公园体系，构建通风廊道，缓解热岛效应、改善风环境

郊野公园

上街郊野公园

多处城市公园

新城公园、东虢生态公园、铝城公园、左照公园、孟津路公园、丹江路公园、锦江路公园、鹊山贵族墓生态文化公园、石咀遗址生态文化公园等

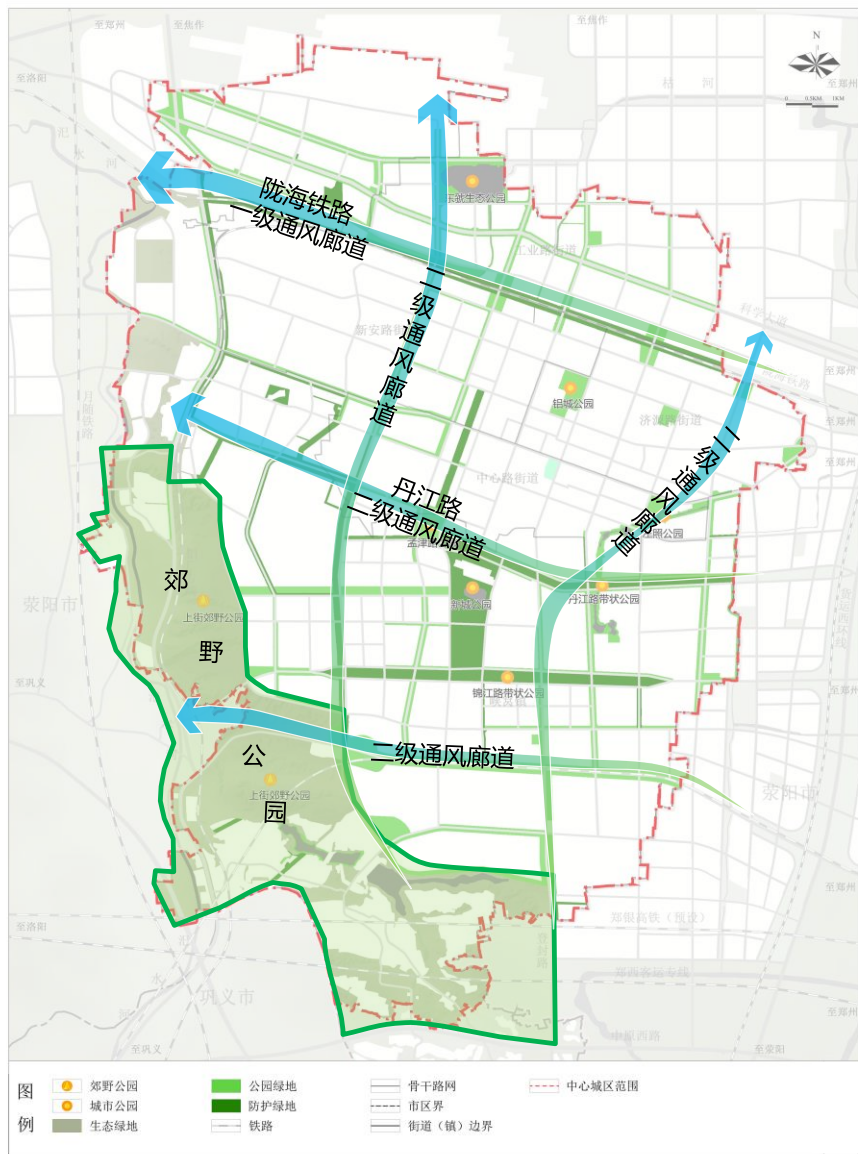
社区公园与微公园

呈点状布置于城市主、次干道周边。占地约0.2-1.0公顷，全年龄段休闲体育设施，服务半径300米

两级通风廊道

一级通风廊道

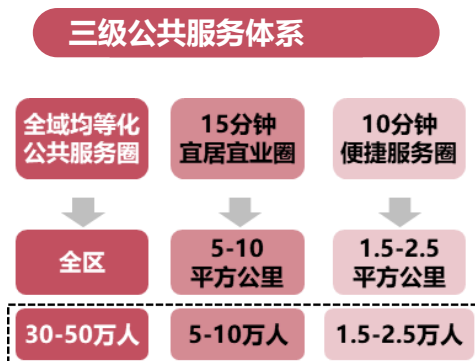
二级通风廊道



开敞空间体系规划示意图

5.3 公共服务体系

>>划分“市区级+街道级+社区级”三级公共服务体系



市区级中心

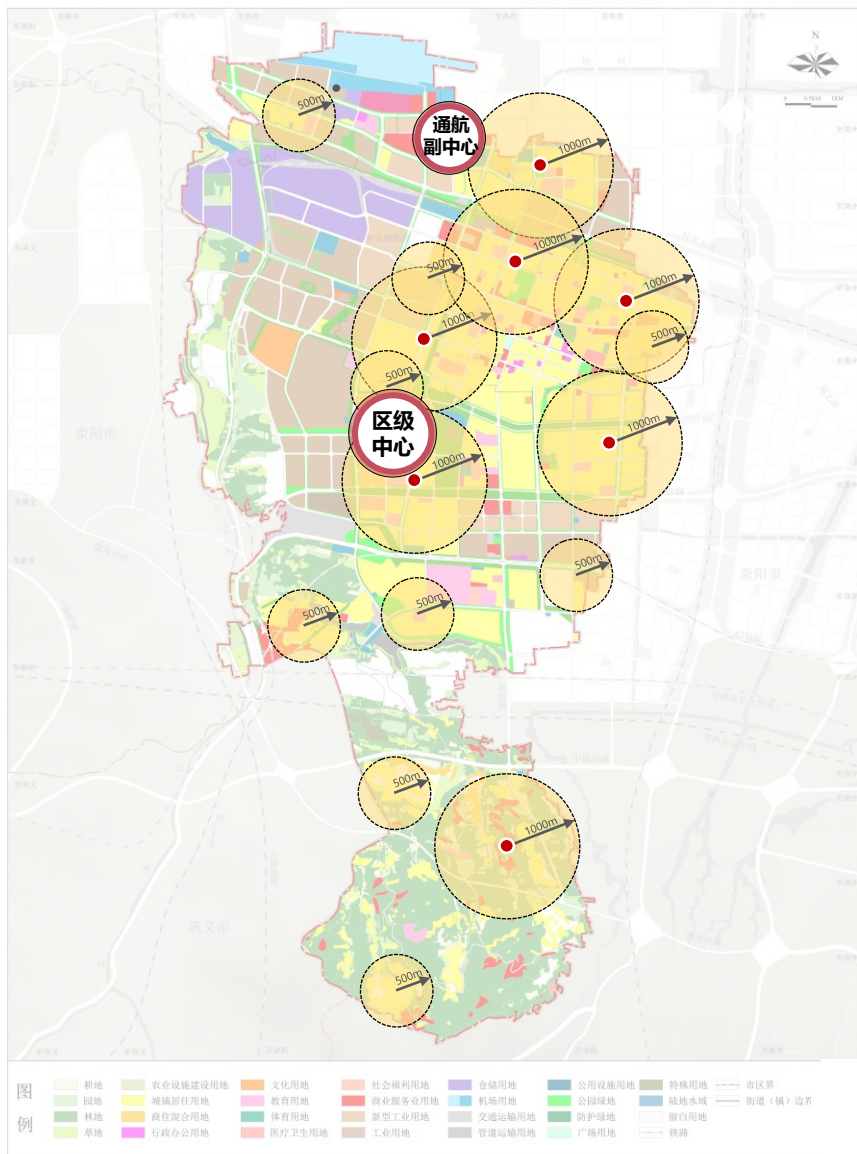
结合上街新城中心布局市区级图书馆、文化馆和体育馆，形成市区级公共服务中心

街道综合服务中心

包括行政管理、文化活动、体育健身、医疗健康、养老看护等功能

社区综合服务中心

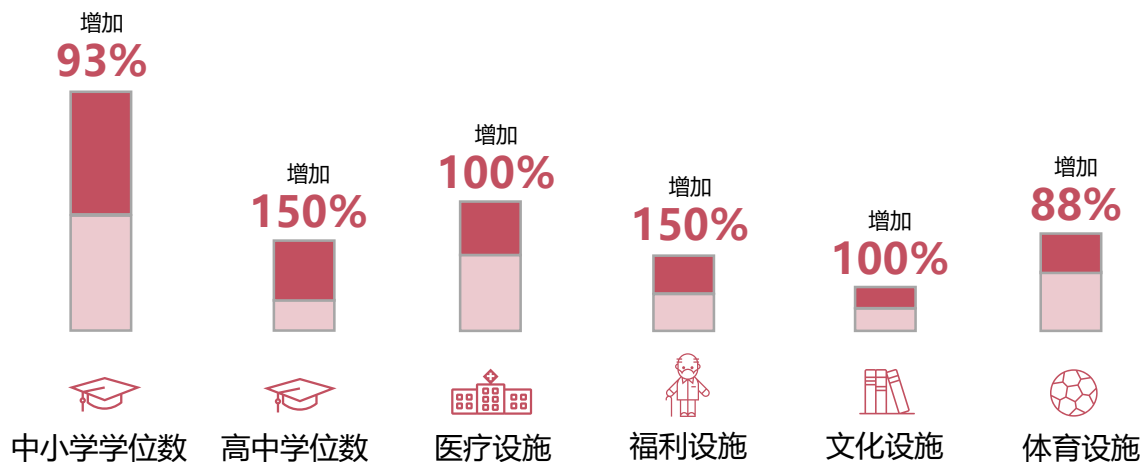
包括社区服务、文体娱乐、医疗卫生、养老看护等功能



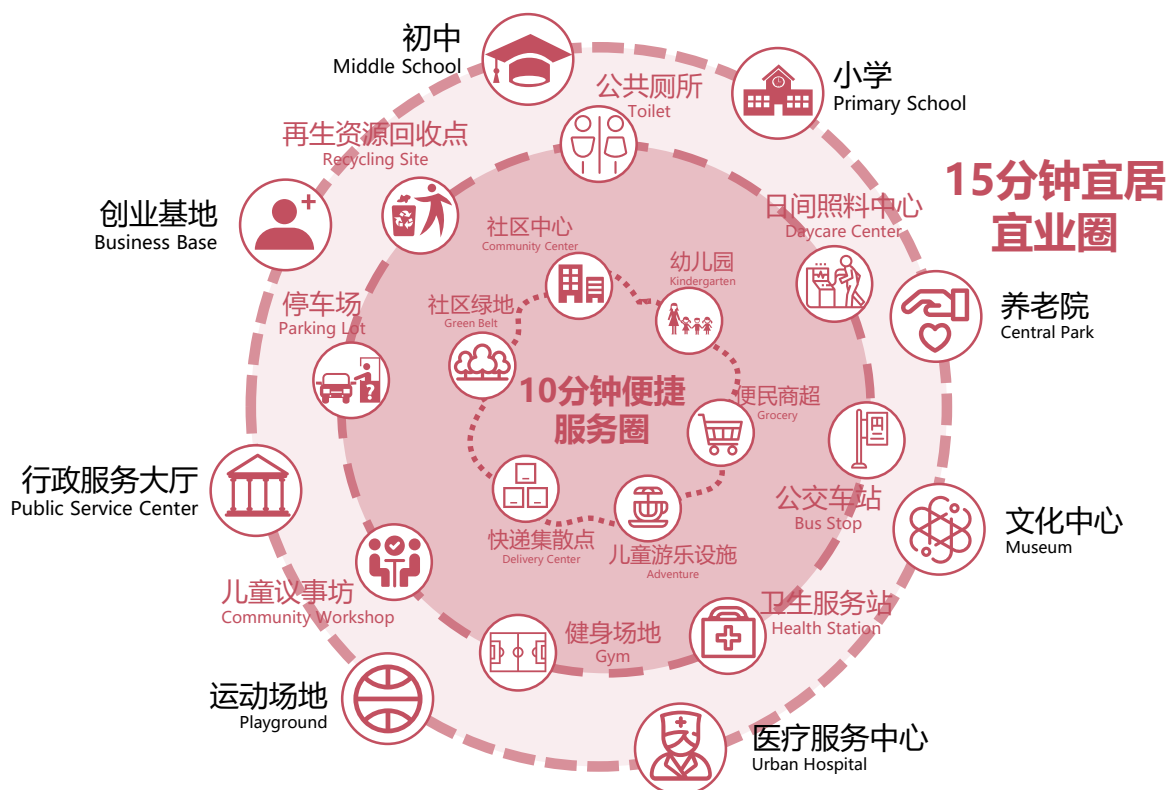
公共服务体系规划示意图

5.3 公共服务体系

>>完善各类公共服务设施配给，优化布局，促进城市服务优质均衡发展

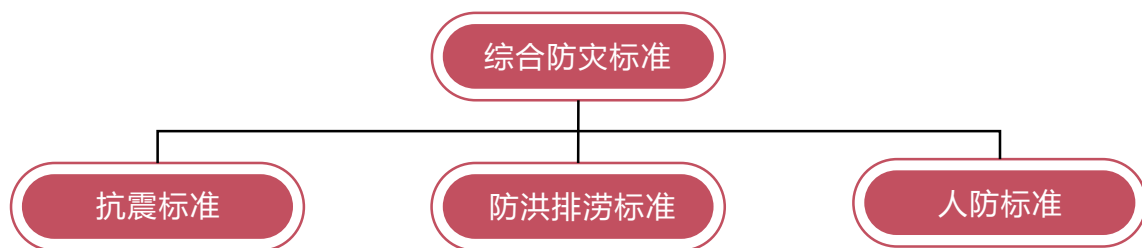


>>打造社区生活圈，提供全龄友好的服务设施



5.4 城市防灾减灾体系

>> 划定城市安全控制线



>> 完善城市安全体系

完善防洪排涝体系

防洪护岸综合治理
划定河道管理及保护范围
加强河道疏通和治理



重大管道风险防控体系

重要城市管廊线路优化
加强高后果区安全防护与管控

强化防疫减灾体系

划定城区避难及隔离场所
建立城市防疫应对医疗体系
加强防疫场所规划建设



健全城市消防救援体系

坚持“预防为主、防消结合”的工作方针,构建与城市规模、结构、布局相适应的消防安全布局

5.5 市政基础设施

>> 健康的水循环体系

水资源管理

- 多途径引水工程，多水源供水
- 工业节水技术改造
- 循环水效率提升

污水收集治理

- 全区覆盖的雨水系统
- 集散结合的污水系统
- 城区老旧管网改造
- 高标准建设再生水工程

>> 环境友好的固体废物循环再生体系

固体废物处置系统

- 源头分类减量、分类运输、分类中转、分类处置
- 垃圾有效处置、资源循环利用

>> 全面深度融合的通信设施

通信基础设施

- 有线电视网络全覆盖
- 通信设施适当超前布局

>> 安全低碳的能源供应体系

■ 电力供应系统

建立结构开放、灵活可靠、容量充足、传输顺畅的电力供应系统。老城区线网优化，高压线逐渐入地

■ 燃气供应系统

多点供气，全区平衡
以管道天然气为主，瓶装液化石油气为辅

■ 热力供应系统

城市集中供暖，统筹区域热源输配
热电主导，燃气锅炉辅助



城市风貌塑造

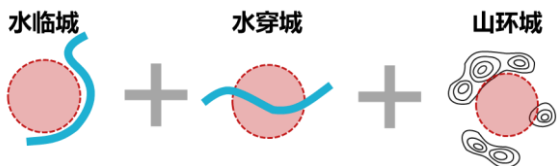
CITYSCAPE SHAPING

- 低密舒展的形态控制
- 多元城市形象的塑造
- 历史文化保护体系构建
- 打造全域旅游体系

6.1 低密舒展的形态控制

>> 延续上街的自然与人文特征

自然特征



山城相依、水绿交融

人文特征

河洛和东魏国文化：上街属中原地区，承袭黄河流域河洛文化和东魏国文化，因商而兴
铝业和通航：国家战略规划设厂，中国铝都，城市转型中形成通航名片，因铝而兴

古今交融、和乐清逸

>> 统筹片区开发强度，塑造宜居小城风貌



- 开发强度控制
- 重点地区风貌管控
- 街道公共空间控制指引

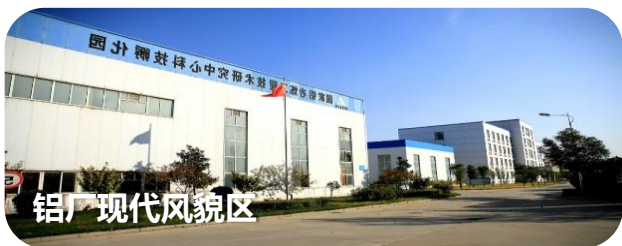
6.2 多元城市形象的塑造

> 城市色彩与建筑风格指引

总体色彩定位

“现代明快 时尚灵动”

>> 风貌分区



6.3 历史文化保护体系构建

>>构建历史文化保护体系，保育文物古迹，传承工业记忆



6.4 打造全域旅游体系

>> 打造“一心三区，十字轴带”的全域旅游体系

通航旅游体验区

古韵悠然，活力四射的

通航运动休闲目的地

通航研学、航空休闲运动、商务会展、文化创意融合发展的主题性旅游目的地



绿城文化揽胜区

时尚慢城，产业高地、文明之基

历史文化旅游目的地

集文化休闲、研学培训、文化交流等功能为一体的城市文化旅游聚集区



山地生态度假区

曼妙山林，康养福地

山地健康养生目的地

低空运动与山地户外运动活跃、生态环境优越的健康养生旅游目的地





规划实施保障

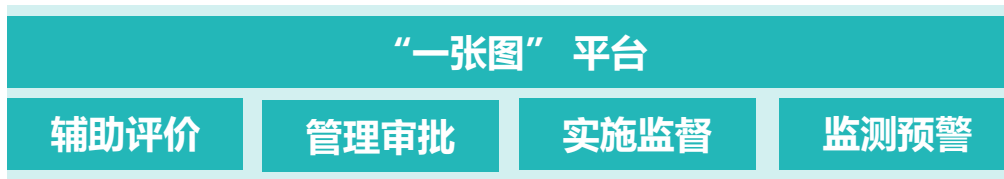
IMPLEMENTATION

- 空间信息平台
- 强化规划传导

7.1 空间信息平台

>> 纳入省级“一张图”信息平台

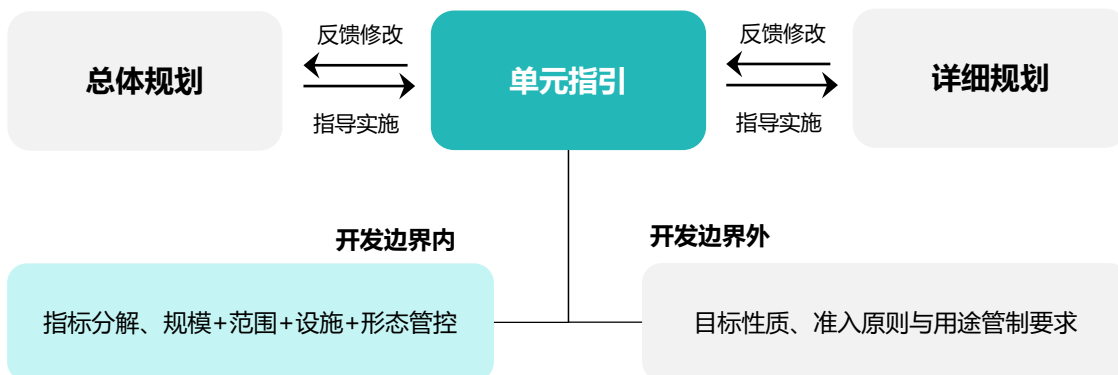
纳入省级可感知、能学习、善治理、自适应的智慧国土空间规划信息平台，实现**垂直管控**和**动态监督**。统一数据底板，实现国土空间**全域全要素可视化**；整合多源空间数据，进行分级分类管理，为国土空间规划的管理与监督提供数据基础。



7.2 强化规划传导

>> 以管控单元承接总体规划意图，指导详细规划编制

划分管控单元，从实施角度出发，适度结合行政边界（街道、社区），方便落实管理主体；并结合单元自身特征进行分类，形成土地用途布局和标准化的要素配置分区清单，通过**单元指引**传递规划意图，指导详细规划、村庄规划等内容的编制。



公示渠道

郑州市上街区人民政府网站：www.zzs.gov.cn



公众意见提交途径

电子邮箱：zzsjgh@126.com

邮寄地址：郑州市上街区中心路26号 郑州市上街区自然资源和规划局

(邮件标题或信封封面请注明“郑州市上街区国土空间总体规划意见建议”字样)

部分图片来源于网络，如涉及版权问题，
请与上街区自然资源和规划局联系